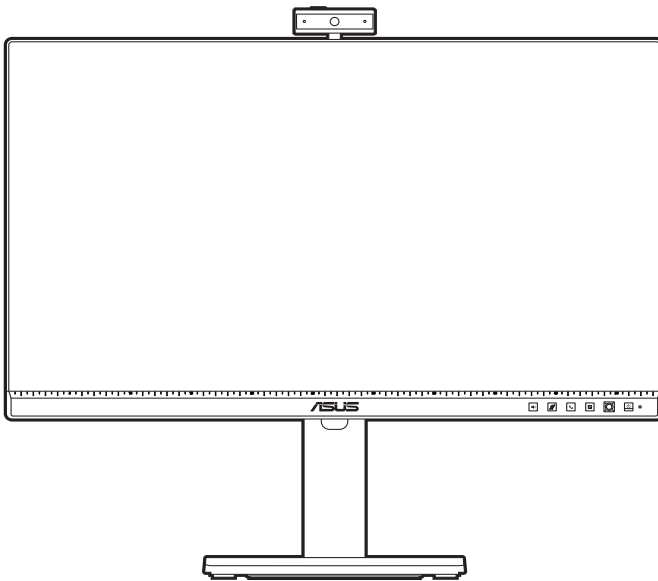


ASUS®

**Monitor LCD z serii
BE249QFK/BE279QFK**

*Przewodnik
użytkownika*



HDMI™
HIGH-DEFINITION MULTIMEDIA INTERFACE

Wydanie pierwsze

Lipiec 2024

Copyright © 2024 ASUSTeK COMPUTER INC. Wszelkie prawa zastrzeżone.

Reprodukowanie, przekazywanie, przepisywanie, zapisywanie w systemie odzysku lub tłumaczenie na jakikolwiek język jakiegokolwiek części niniejszego podręcznika, w tym opisanych w nim produktów i oprogramowania, w dowolnej formie i dowolnymi środkami, poza dokumentacją zachowaną przez kupującego w celu posiadania kopii zapasowej, jest zabronione bez wcześniejszej, wyraźnej, pisemnej zgody firmy ASUSTeK COMPUTER INC. („ASUS”).

Gwarancja na produkt lub usługa serwisowa zostanie przerwana w przypadku: (1) naprawy lub modyfikacji produktu, czy też wprowadzenia zmian w produkcie, chyba że taka naprawa, modyfikacje lub zmiany zostały pisemnie autoryzowane przez firmę ASUS; lub (2) jeśli numer seryjny produktu został odklejony lub go brakuje.

FIRMA ASUS DOSTARCZA NINIEJSZY PODRĘCZNIK W STANIE „TAKIM JAKI JEST”, BEZ ŻADNEGO RODZAJU GWARANCJI: JAWNEJ ANI DOROZUMIANEJ, W TYM M.IN. BEZ DOROZUMIANYCH GWARANCJI LUB WARUNKÓW Z TYTUŁU SPRZEDAŻY LUB PRZYDATNOŚCI W OKREŚLONYM CELU. W ŻADNEJ SYTUACJI FIRMA ASUS, ANI JEJ DYREKTORZY, KIEROWNICY, PRACOWNICY, CZY TEŻ PRZEDSTAWICIELE, NIE PONOSZĄ ODPOWIEDZIALNOŚCI ZA WSZELKIE BEZPOŚREDNIE, CELOWE, PRZYPADKOWE LUB WYNIKOWE SZKODY (W TYM SZKODY W WYNIKU UTRATY ZYSKÓW, UTRATY MOŻLIWOŚCI DZIAŁALNOŚCI, UŻYTKOWANIA LUB UTRATY DANYCH, ZAKŁÓCENIA DZIAŁALNOŚCI ITP.), NAWET JEŚLI FIRMA ASUS ZOSTAŁA UPREDZONA O MOŻLIWOŚCI WYSTĄPIENIA TAKICH SZKÓD W WYNIKU DOWOLNEGO DEFEKTU LUB BŁĘDU W NINIEJSZYM PODRĘCZNIKU LUB PRODUKCIE.

SPECYFIKACJE I INFORMACJE ZAWARTE W NINIEJSZYM PODRĘCZNIKU SĄ PRZEZNACZONE WYŁĄCZNIE W CELACH INFORMACYJNYCH I MOGĄ ULEC ZMIANIE W DOWOLNYM CZASIE BEZ POWIADOMIENIA, ORAZ NIE POWINNY BYĆ ROZUMIANE JAKO ZOBOWIĄZANIE ZE STRONY FIRMY ASUS. FIRMA ASUS NIE PONOSI ODPOWIEDZIALNOŚCI ANI NIE PRZYJMUJE ZOBOWIĄZAŃ ZA JAKIEKOLWIEK BŁĘDY LUB NIEPRAWIDŁOWOŚCI, KTÓRE MOGĄ WYSTĄPIĆ W NINIEJSZYM PODRĘCZNIKU, W TYM ZA OPISANE W NIM PRODUKTY I OPROGRAMOWANIE.

Występujące w niniejszym podręczniku nazwy produktów i firm mogą ale nie muszą być zarejestrowanymi znakami handlowymi lub być objęte prawami autorskimi odpowiednich firm, oraz są używane wyłącznie w celu identyfikacji lub wyjaśnień na korzyść ich właściciela, bez zamierzenia naruszenia praw.

Zawartość

Zawartość.....	iii
Uwagi	iv
Certyfikacja TCO.....	vi
Informacje dotyczące bezpieczeństwa	vii
Obsługa i czyszczenie.....	ix
Takeback Services.....	x
Informacje o produkcie na potrzeby etykiety EU Energy Label	x

Rozdział 1: Wprowadzenie do produktu

1.1	Witaj!	1-1
1.2	Zawartość opakowania.....	1-1
1.3	Opis monitora.....	1-2
1.3.1	Widok z przodu	1-2
1.3.2	Widok z tyłu.....	1-4

Rozdział 2: Konfiguracja

2.1	Montaż ramienia/podstawy monitora	2-1
2.2	Demontaż ramienia/podstawy (do montażu ściennego VESA)	2-2
2.3	Montaż/demontaż zestawu MiniPC.....	2-3
2.4	Ustawianie monitora	2-4
2.5	Podłączanie przewodów	2-5
2.6	Włączanie monitora	2-6

Rozdział 3: Instrukcje ogólne

3.1	Menu OSD (ang. On-Screen Display)	3-1
3.1.1	Ponowna konfiguracja.....	3-1
3.1.2	Informacje o funkcjach menu OSD	3-2
3.2	Podsumowanie specyfikacji	3-10
3.3	Wymiary zewnętrzne.....	3-12
3.4	Rozwiązywanie problemów (Często zadawane pytania).....	3-14
3.5	Obsługiwane tryby działania.....	3-15

Uwagi

Oświadczenie FCC (Federalnej komisji łączności)

To urządzenie jest zgodne z sekcją 15 przepisów FCC. Urządzenie można obsługiwać w przypadku spełnienia dwóch następujących warunków:

- Niniejsze urządzenie nie może wywoływać szkodliwych zakłóceń, oraz
- Niniejsze urządzenie musi działać w warunkach wszelkich zakłóceń zewnętrznych, w tym takich, które mogą powodować niepożądane działanie.

To urządzenie zostało sprawdzone i spełnia ograniczenia dla urządzeń cyfrowych Klasy B, zgodnie z sekcją 15 przepisów FCC. Ograniczenia te zostały stworzone w celu zapewnienia stosownej ochrony przed szkodliwymi zakłóceniami w przypadku instalacji w budynkach mieszkalnych. Urządzenie to generuje, wykorzystuje i może emitować energię o częstotliwości radiowej i w przypadku zainstalowania oraz użytkowania niezgodnie z zaleceniami może powodować uciążliwe zakłócenia w łączności radiowej. Nie ma jednak gwarancji, że zakłócenia nie wystąpią w określonej instalacji. Jeśli niniejszy sprzęt będzie powodował szkodliwe zakłócenia w odbiorze radia lub telewizji, co można stwierdzić wyłączając i ponownie włączając sprzęt, zachęca się użytkownika do skorygowania zakłóceń przynajmniej w jeden z następujących sposobów:

- Ponowne ukierunkowanie lub przeniesienie anteny odbioru.
- Zwiększenie odległości pomiędzy urządzeniem a odbiornikiem.
- Podłączenie sprzętu do gniazda w obwodzie innym niż obwód, do którego jest podłączony odbiornik.
- Zasięgnięcie porady u sprzedawcy lub doświadczonego technika radiowego/telewizyjnego.



W celu zapewnienia zgodności z przepisami FCC do podłączania monitora do karty graficznej należy używać kabli ekranowanych. Dokonywanie zmian lub modyfikacji w niniejszym urządzeniu, bez wyraźnej zgody strony odpowiedzialnej za zapewnienie zgodności, może spowodować unieważnienie praw użytkownika do obsługi tego sprzętu.

Produkt zgodny z programem ENERGY STAR



ENERGY STAR to wspólny program amerykańskiej Agencji Ochrony Środowiska (EPA) i amerykańskiego Departamentu Energii, który pomaga nam wszystkim zaoszczędzić pieniądze i chronić środowisko poprzez energooszczędne produkty i praktyki.

Wszystkie produkty firmy ASUS oznaczone logo ENERGY STAR spełniają normę ENERGY STAR, a funkcja zarządzania energią jest w nich włączona domyślnie. Monitor i komputer są automatycznie ustawione na uśpienie po 10 i 30 minutach braku aktywności użytkownika. Aby wybudzić komputer, kliknij przycisk myszy lub naciśnij dowolny klawisz na klawiaturze. Na stronie <http://www.energystar.gov/powermanagement> można znaleźć szczegółowe informacje dotyczące zarządzania energią i jego korzyści dla środowiska. Ponadto strona <http://www.energystar.gov> zawiera szczegółowe informacje na temat wspólnego programu ENERGY STAR.



UWAGA: Energy Star NIE jest obsługiwany w systemach operacyjnych FreeDOS i Linux.

Oświadczenie kanadyjskiego Departamentu ds. Łączności (Department of Communications)

Niniejsze urządzenie cyfrowe nie przekracza ograniczeń Klasy B dotyczących emisji zakłóceń radiowych przez urządzenia cyfrowe, zgodnie z zarządzeniami dotyczącymi zakłóceń radiowych, wydanymi przez kanadyjski Departament do spraw Łączności.

Niniejsze urządzenie cyfrowe klasy B spełnia kanadyjską normę ICES-003.

This Class B digital apparatus meets all requirements of the Canadian Interference - Causing Equipment Regulations.

Cet appareil numérique de la classe B respecte toutes les exigences du Règlement sur le matériel brouiller du Canada.

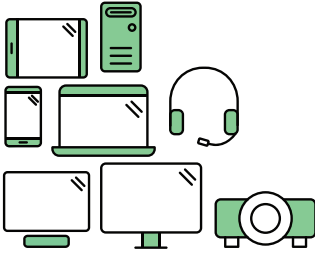


Certyfikacja TCO

A third-party certification according to ISO 14024



Toward sustainable IT products



Say hello to a more sustainable product

IT products are associated with a wide range of sustainability risks throughout their life cycle. Human rights violations are common in the factories. Harmful substances are used both in products and their manufacture. Products can often have a short lifespan because of poor ergonomics, low quality and when they are not able to be repaired or upgraded.

This product is a better choice. It meets all the criteria in TCO Certified, the world's most comprehensive sustainability certification for IT products. Thank you for making a responsible product choice, that help drive progress towards a more sustainable future!

Criteria in TCO Certified have a life-cycle perspective and balance environmental and social responsibility. Conformity is verified by independent and approved verifiers that specialize in IT products, social responsibility or other sustainability issues. Verification is done both before and after the certificate is issued, covering the entire validity period. The process also includes ensuring that corrective actions are implemented in all cases of factory non-conformities. And last but not least, to make sure that the certification and independent verification is accurate, both TCO Certified and the verifiers are reviewed regularly.

Want to know more?

Read information about TCO Certified, full criteria documents, news and updates at tcocertified.com. On the website you'll also find our Product Finder, which presents a complete, searchable listing of certified products.

Informacje dotyczące bezpieczeństwa

- Przed skonfigurowaniem monitora należy dokładnie przeczytać całą, znajdującą się w opakowaniu dokumentację.
- Aby nie dopuścić do zagrożenia pożarem lub porażenia prądem elektrycznym, nigdy nie należy narażać monitora na działanie deszczu lub wilgoci.
- Nigdy nie należy otwierać obudowy monitora. Niebezpieczne wysokie napięcie wewnątrz monitora może spowodować poważne obrażenia fizyczne.
- W przypadku uszkodzenia źródła zasilania nie należy podejmować samodzielnych prób jego naprawy. Skontaktuj się z wykwalifikowanym technikiem serwisowym lub sprzedawcą.
- Przed rozpoczęciem korzystania z produktu upewnij się, że wszystkie przewody są prawidłowo podłączone i przewody zasilania nie są uszkodzone. W przypadku wykrycia uszkodzenia skontaktuj się niezwłocznie ze sprzedawcą.
- Szczeliny i otwory z tyłu, lub u góry obudowy zapewniają wentylację. Szczeliny nie należy zasłaniać. Produktu nie należy nigdy stawiać w pobliżu lub nad grzejnikiem lub źródłem ciepła, chyba że zapewniono odpowiednią wentylację.
- Ten monitor należy zasilać tylko prądem ze źródła zasilania o charakterystyce podanej na etykiecie. Jeśli nie jesteś pewny co do rodzaju źródła zasilania dostępnego w domu, skontaktuj się ze sprzedawcą lub lokalną firmą dostarczającą prąd.
- Używaj odpowiedniej wtyczki zasilającej, która spełnia lokalne, standardowe wartości zasilania.
- Nie przeciążaj listew zasilających oraz kabli przedłużających. Nadmierne obciążenie może doprowadzić do pożaru lub porażenia prądem elektrycznym.
- Unikaj kurzu, wilgotności i skrajnych temperatur. Nie stawiaj monitora w miejscu, w którym może zmoknąć. Umieść monitor na stabilnej powierzchni.
- Odłączaj urządzenie w trakcie burzy z wyładowaniami atmosferycznymi lub jeśli nie będzie używane przez dłuższy czas. Zapewni to ochronę monitora przed uszkodzeniem w wyniku skoków napięcia.
- Nigdy nie wciskaj do szczelin w obudowie monitora przedmiotów ani nie rozlewaj na szczeliny te płynów.
- Aby zapewnić satysfakcjonujące działanie, używaj monitora tylko z wymienionymi na liście UL komputerami, które posiadają odpowiednio skonfigurowane gniazda oznaczone 100-240 V prądu przemiennego.
- W przypadku wystąpienia problemów technicznych z monitorem, skontaktuj się z wykwalifikowanym technikiem serwisowym lub danym sprzedawcą.
- Ustawienie kontrolki głośności oraz korektora na ustawienie inne niż środkowe może spowodować wzrost napięcia wyjściowego do słuchawek i zwiększenie poziomu ciśnienia akustycznego.
- Należy upewnić się, że przewód zasilania jest podłączony do gniazda z przyłączem uziemiającym.

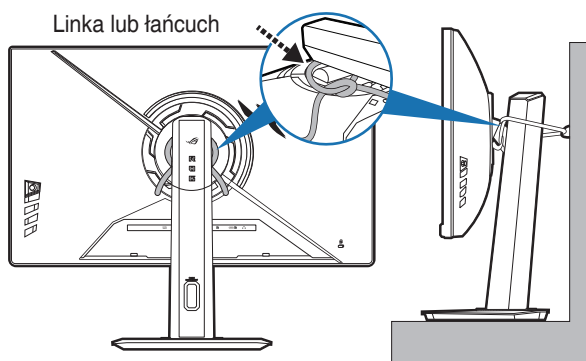
- Dostarczony zasilacz i/lub kabel zasilający, są przeznaczone wyłącznie do użytku z tym produktem. Nie stosować z innymi produktami.



Ten symbol przedstawiający przekreślony rysunek pojemnika na śmieci na kółkach, oznacza, że danego produktu (elektrycznego, elektronicznego sprzętu i zawierającej rtęć baterii guzikowej) nie należy wyrzucać wraz z odpadami komunalnymi. Sprawdź lokalne rozporządzenia dotyczące wyrzucania produktów elektronicznych.

Zapobieganie przewróceniu

Aby korzystać z monitora, należy przymocować go do ściany za pomocą linki lub łańcucha, który może utrzymać ciężar monitora, tak aby nie dopuścić do jego upadku.



- Projekt monitora może różnić się od przedstawionych na ilustracjach powyżej.
- Instalacja musi zostać przeprowadzona przez wykwalifikowanego technika. Aby uzyskać więcej informacji, skontaktuj się z dostawcą.
- Do modeli o masie netto ≥ 7 kg. Wybierz odpowiedni sposób zapobiegania przewróceniu.
- Przymocuj linkę lub łańcuch do stojaka, a następnie przymocuj do ściany.



Ten symbol przedstawiający przekreślony rysunek pojemnika na śmieci na kółkach, oznacza, że danego produktu (elektrycznego, elektronicznego sprzętu i zawierającej rtęć baterii guzikowej) nie należy wyrzucać wraz z odpadami komunalnymi. Sprawdź lokalne rozporządzenia dotyczące wyrzucania produktów elektronicznych.

AEEE yönetmeliğine uygundur

Obsługa i czyszczenie

- Przed uniesieniem lub zmianą pozycji monitora najlepiej jest odłączyć kable i przewód zasilania. Ustawiając monitor, postępuj zgodnie z odpowiednimi technikami podnoszenia. Unosząc lub przenosząc monitor, chwytaj za jego krawędzi. Nie unosź wyświetlacza, trzymając za stojak lub przewód.
- Czyszczenie. Wyłącz monitor i odłącz przewód zasilania. Oczyść powierzchnię monitora przy pomocy gładkiej szmatki, niepozostawiającej włókien. Uporczywe plamy mogą być usuwane przy użyciu zwilżonej w łagodnym detergencie szmatki.
- Unikaj używania środków czyszczących zawierających alkohol lub aceton. Używaj środka czyszczącego przeznaczonego do użytku z monitorem. Nigdy nie przyskaj środkiem bezpośrednio na ekran. Mogłoby to spowodować kontakt środka czyszczącego z wnętrzem monitora i doprowadzić do porażenia prądem elektrycznym.

Na monitorze mogą wystąpić następujące symptomy:

- W zależności od używanego wzoru pulpitu, na jasność na ekranie może nie być idealnie równomierna.
- Jeśli ten sam obraz jest wyświetlany godzinami, po przełączeniu obrazu na ekranie może pozostać powidok poprzedniego ekranu. Powidok na ekranie będzie powoli znikał. Możesz też wyłączyć przełącznik zasilania na kilka godzin.
- Jeśli ekran stanie się czarny lub zacznie migać, lub jeśli nie możesz już więcej pracować na urządzeniu, skontaktuj się z danym sprzedawcą lub centrum serwisowym w celu rozwiązania problemu. Ekranu nie należy naprawiać we własnym zakresie!

Oznaczenia stosowane w niniejszym podręczniku



PRZESTROGA: Informacje mające na celu zapobieganie obrażeniom użytkownika podczas próby wykonania zadania.



OSTRZEŻENIE: Informacje mające na celu zapobieganie uszkodzeniom elementów urządzenia podczas próby wykonania zadania.



WAŻNE: Informacje, których **NALEŻY** przestrzegać w celu wykonania zadania.



UWAGA: Wskazówki i dodatkowe informacje, mające na celu pomoc w wykonaniu zadania.

Gdzie można znaleźć więcej informacji

Dodatkowe informacje i aktualizacje produktu i oprogramowania można znaleźć w poniższych źródłach.

1. Strony internetowe ASUS

Strony internetowe ASUS na całym świecie zapewniają zaktualizowane informacje dotyczące osprzętu i oprogramowania ASUS. Patrz <http://www.asus.com>

2. Opcjonalna dokumentacja

Opakowanie produktu może zawierać opcjonalne dokumenty, które mogły zostać dodane przez sprzedawcę. Dokumenty te nie są częścią standardowego opakowania.

3. Informacje o migotaniu

https://www.asus.com/Microsite/display/eye_care_technology/

Takeback Services

ASUS recycling and takeback programs come from our commitment to the highest standards for protecting our environment. We believe in providing solutions for our customers to be able to responsibly recycle our products, batteries and other components as well as the packaging materials.

Please go to <http://csr.asus.com/english/Takeback.htm> for detail recycling information in different region.

Informacje o produkcie na potrzeby etykiety EU Energy Label



BE249QFK



BE279QFK

1.1 Witaj!

Dziękujemy za zakup monitora LCD ASUS®!

Najnowszy szerokoekranowy monitor LCD firmy ASUS zapewnia szerszy, jaśniejszy i krystalicznie czysty wyświetlacz oraz szereg funkcji podnoszących komfort oglądania obrazu.

Dzięki tym funkcjom można cieszyć się komfortowym i przyjemnym wrażeniem wizualnym, które zapewnia monitor!

1.2 Zawartość opakowania

Sprawdź, czy opakowanie zawiera następujące elementy:

- ✓ Monitor LCD
- ✓ Podstawa monitora
- ✓ Skrócona instrukcja obsługi
- ✓ Karta gwarancyjna
- ✓ Przewód zasilania
- ✓ Przewód HDMI (opcjonalny)
- ✓ Przewód DisplayPort (opcjonalny)
- ✓ Kabel USB Type-B do Type-A (opcjonalny)
- ✓ Zestaw MiniPC (opcjonalny)



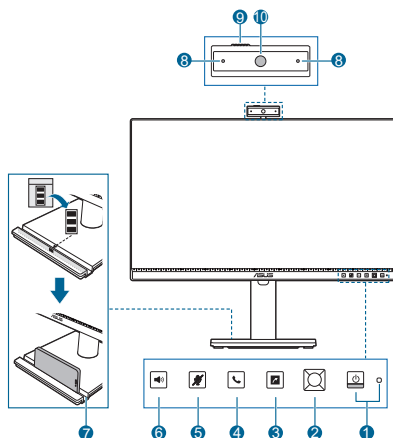
Jeśli dowolny z powyższych elementów jest uszkodzony lub go brak, skontaktuj się niezwłocznie z danym sprzedawcą.




W przypadku konieczności wymiany przewodu zasilającego lub kabla połączeniowego należy skontaktować się z działem obsługi klienta ASUS.





1.3 Opis monitora


1.3.1 Widok z przodu



1.  Przycisk/wskaźnik zasilania
 - Włącza/wyłącza monitor.
 - Wyjaśnienie kolorów wskaźnika zasilania zostało przedstawione w poniższej tabeli.

Stan	Opis
Biały	Wł.
Bursztynowy	Tryb gotowości
Wyłącz	Wyłącz

2.  Przycisk 5-kierunkowy:
 - Do wyświetlania menu OSD, gdy menu OSD jest wyłączone.
 - Do włączania wybranych elementów menu OSD.
 - Zwiększa/zmniejsza wartości lub przesuwa wybór w górę/w dół/w lewo/w prawo.
3.  Skrót
 - Domyślnie: Przycisk skrótu Jasność
 - Aby zmienić funkcję klawisza skrótu, przejdź do menu Skrót > Skrót.
4.  Przycisk łączenia:
 - Odbieranie i kończenie rozmów głosowych/wideo.
5.  Przycisk wyciszania mikrofonu:
 - Do wyciszania lub wyłączenia wyciszenia mikrofonu.

6. Przycisk głośności:
- Do wyświetlania paska głośności.
 - Użyj 5-kierunkowego przycisku w celu wykonania regulacji.
 - Naciśnięcie i przytrzymanie przez 5 sekund powoduje włączenie lub wyłączenie Blokady klawiszy.

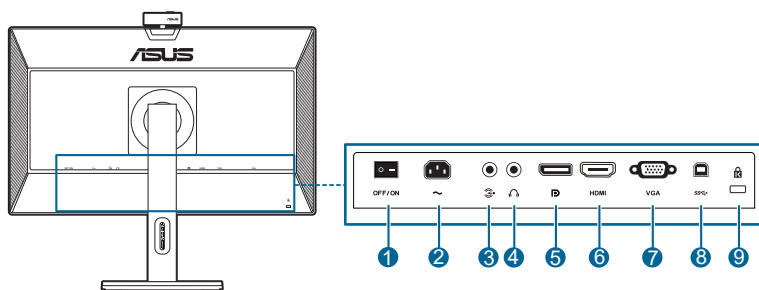


Dostępność funkcji przycisków oprogramowania do wideokonferencji:

Oprogramowanie	Klawisz skrót Monitor		
			
ZOOM	-	✓	✓
Microsoft Teams	-	✓	✓
Skype for Business	✓	✓	✓
Google Meet	-	✓	✓

7. Uchwyt na telefon
- BE249QFK: Uchwyt na telefon ma wymiary 14,3 x 212,0 mm. Upewnij się, że Twoje urządzenie do niego pasuje.
 - BE279QFK: Uchwyt na telefon ma wymiary 14,3 x 227,9 mm. Upewnij się, że posiadane urządzenie do niego pasuje.
 - Aby chronić swoje urządzenie, wewnątrz przedniej strony rowka, można przykleić naklejki.
8. Mikrofon
9. Pokrywa zastępująca kamerę internetową
10. Kamera internetowa

1.3.2 Widok z tyłu



1. **Przełącznik zasilania.** Naciśnij przełącznik, aby włączyć/wyłączyć zasilanie.
2. **Gniazdo wejścia AC-IN.** Gniazdo to umożliwia podłączenie przewodu zasilającego.
3. **Gniazdo wejścia liniowego.** Gniazdo to umożliwia podłączenie źródła audio komputera z użyciem kabla audio.
4. **Gniazdo słuchawek.** To gniazdo jest dostępne tylko po podłączeniu kabla HDMI/DisplayPort.
5. **Wejście DisplayPort.** To gniazdo służy do podłączania urządzenia zgodnego z DisplayPort.
6. **Port HDMI.** Port ten służy do podłączania urządzenia z obsługą HDMI.
7. **Gniazdo VGA.** To 15-pinowe gniazdo służy do podłączania VGA komputera.
8. **Port przesyłania danych USB.** Ten port służy do podłączania kabla przesyłania danych USB. Połączenie włącza wbudowaną na monitorze kamerę internetową.
9. **Gniazdo blokady Kensington.**

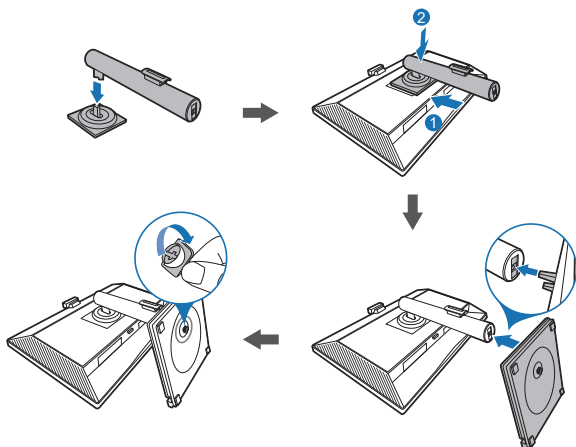
2.1 Montaż ramienia/podstawy monitora

Aby zmontować podstawę monitora:

1. Połóż monitor na stole ekranem do dołu.
2. Włóż ramię do płyty zawiasu.
3. Umieść zawias ramienia zespołu stojaka w jego przedziale z tyłu monitora.
4. Przyczep podstawę do ramienia, dopasowując zapadkę w ramieniu do wycięcia w podstawie.
5. Przymocuj podstawę do ramienia, dokręcając dołączoną do zestawu śrubę.



Aby zapobiec uszkodzeniu monitora, zalecamy położenie na stole miękkiej szmatki.



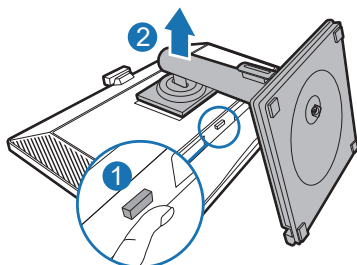
Rozmiar śruby podstawy: M6 x 16,5 mm.

2.2 Demontaż ramienia/podstawy (do montażu ściennego VESA)

Odłączane ramię/podstawa tego monitora zostały specjalnie zaprojektowane do montażu ściennego VESA.

Aby zdemontować ramię/podstawę:

1. Połóż monitor na stole ekranem do dołu.
2. Naciśnij przycisk zwalniania, a następnie odłącz ramię/podstawę od monitora.



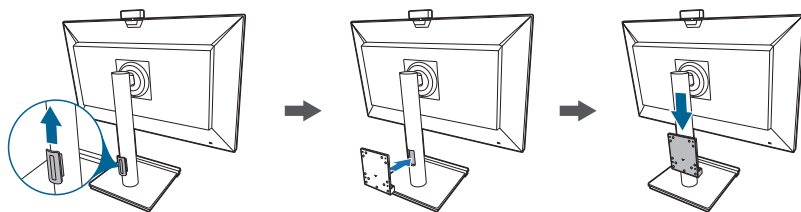
Aby zapobiec uszkodzeniu monitora, zalecamy położenie na stole miękkiej szmatki.



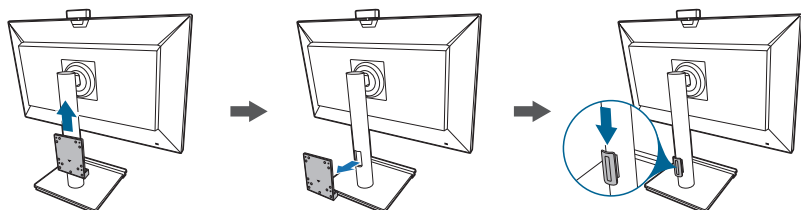
- Zestaw do montażu ściennego VESA (100 x 100 mm) kupuje się oddzielnie.
 - Należy używać tylko z uchwytem mocującym wyszczególnionym na liście UL przy minimalnej wadze/obciążeniu wynoszącym 22,7 kg (Rozmiar śruby: M4 x 10 mm)
-

2.3 Montaż/demontaż zestawu MiniPC

Montaż zestawu MiniPC

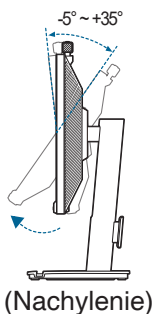


Demontaż zestawu MiniPC

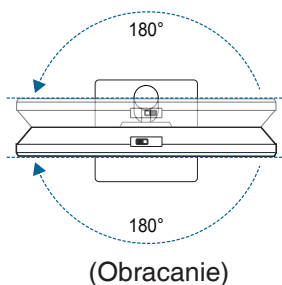


2.4 Ustawianie monitora

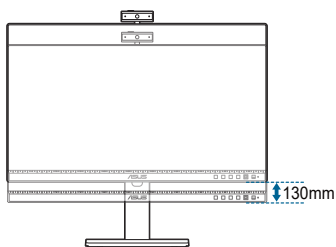
- Aby uzyskać optymalną jakość oglądania, zalecamy spojrzenie na monitor całościowo, a następnie ustawienie monitora pod najbardziej komfortowym kątem.
- Przytrzymaj stojak, aby zapobiec spadnięciu monitora podczas zmiany jego kąta nachylenia.
- Kąt monitora można regulować w zakresie od $+35^\circ$ do -5° i umożliwia to regulację obrotu o 180° od lewej od prawej. Można także regulować wysokość monitora w zakresie 130 mm (dla BE249QFK) lub 150 mm (dla BE279QFK).



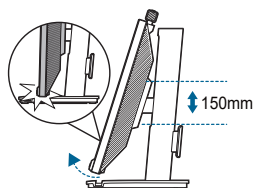
BE249QFK



BE279QFK

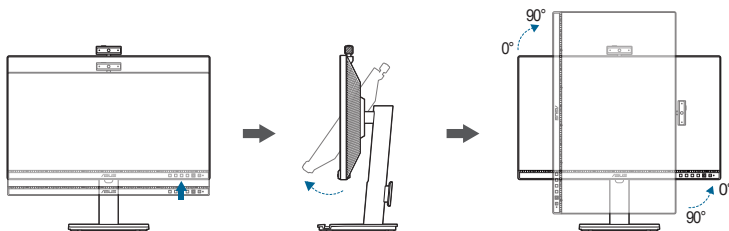


(Regulacja wysokości)



Obracanie monitora

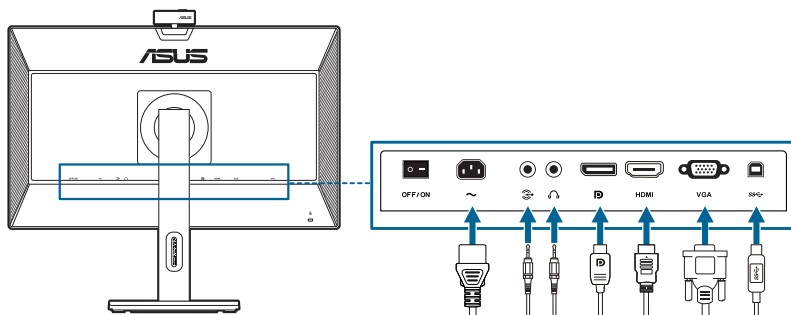
1. Unieś monitor do najwyższej pozycji.
2. Pochyl monitor pod maksymalnym kątem.
3. Obróć monitor w prawo/w lewo pod żądanym kątem.



Podczas ustawiania kąta oglądania, monitor może ulegać lekkim wstrząsom. Jest to normalne.

2.5 Podłączanie przewodów

Podłącz przewody zgodnie z poniższymi instrukcjami:



- **Aby podłączyć przewód zasilania:** podłącz jeden koniec przewodu zasilania odpowiednio do portu wejściu prądu przemiennego w monitorze, a drugi koniec do gniazda zasilania.
- **Aby podłączyć przewód VGA/HDMI/DisplayPort:**
 - a. Podłącz jeden koniec przewodu VGA/HDMI/DisplayPort do gniazda VGA/HDMI/DisplayPort monitora.
 - b. Podłącz drugi koniec przewodu VGA/HDMI/DisplayPort do gniazda VGA/HDMI/DisplayPort komputera.
 - c. Dokręć dwie śruby, aby zabezpieczyć złącze VGA.
- **W celu podłączenia kabla audio:** podłącz jeden koniec kabla audio do wejścia liniowego monitora, a drugi koniec do portu wyjścia audio komputera.
- **Aby korzystać ze słuchawki:** podłącz koniec z wtyczką do gniazda zestawu słuchawkowego monitora przy dostarczonym sygnale HDMI/DisplayPort.
- **Aby użyć portów USB 3.2 Gen 1:**

- » Przesyłania danych: Podłącz mniejsze złącze USB (typ B) kabla USB przesyłania danych, do portu USB przesyłania danych monitora, a większe złącze (typ A) do portu USB komputera. Upewnij się, że w komputerze jest zainstalowany najnowszy system operacyjny Windows 10/Windows 11. Umożliwi to działanie portów USB na monitorze.





Po podłączeniu tych przewodów możesz wybrać żądany sygnał w pozycji Wybór wejścia w menu OSD.



W przypadku konieczności wymiany przewodu zasilającego lub kabla połączeniowego należy skontaktować się z działem obsługi klienta ASUS.










2.6 Włączanie monitora

Naciśnij przycisk zasilania . Na stronach 1-2 można znaleźć informacje o lokalizacji przycisku zasilania. Wskaźnik zasilania  zaświeci na biało, co będzie oznaczać, że monitor jest WŁĄCZONY.

3.1 Menu OSD (ang. On-Screen Display)

3.1.1 Ponowna konfiguracja

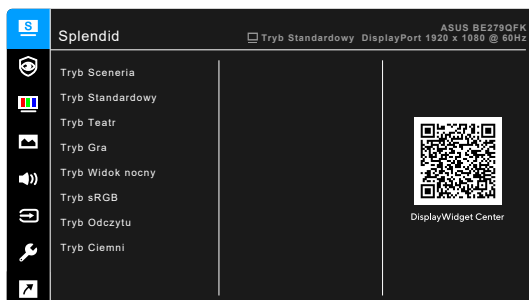


1. Naciśnij przycisk , aby aktywować menu OSD.
 2. Przesuń przycisk  w górę/dół/lewo/prawo w celu przechodzenia pomiędzy funkcjami. Zaznacz wymaganą funkcję i naciśnij  przycisk w celu jej aktywacji. Jeśli wybrana funkcja ma podmenu, przesuń  przycisk w górę/dół w celu przechodzenia pomiędzy funkcjami podmenu. Zaznacz wymaganą funkcję podmenu i naciśnij  przycisk lub przesuń  przycisk w celu jej aktywacji.
 3. Przesuń  przycisk w górę/w dół w celu zmiany ustawień wybranej funkcji.
 4. Aby wyjść z zapisaniem menu OSD, naciśnij przycisk  lub przesuń powtarzająco  przycisk w lewo, aż do zakończenia wyświetlania menu the OSD. Aby skonfigurować inne funkcje, powtórz kroki 1-3.
- **DisplayWidget Center:** Wyświetla kod QR umożliwiający dostęp do informacji o ASUS DisplayWidget Center.

3.1.2 Informacje o funkcjach menu OSD

1. Splendid

Funkcja ta oferuje do wyboru 8 funkcji podrzędnych, w zależności od preferencji. Każdy tryb posiada opcję Wyzeruj, która umożliwia zachowanie ustawienia lub powrót do zaprogramowanego trybu.



- **Tryb Sceneria:** Najlepszy wybór do wyświetlania zdjęć scenerii dzięki funkcji poprawy jakości wideo Splendid.
- **Tryb Standardowy:** Najlepszy wybór do edycji dokumentów z Splendid Video Enhancement.



Tryb Standardowy spełnia wymogi Energy Star®.

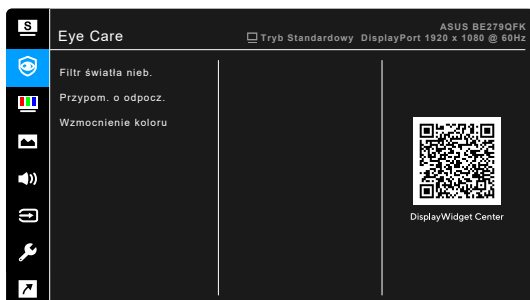
- **Tryb Teatr:** Najlepszy wybór dla filmów dzięki funkcji poprawy jakości wideo Splendid.
- **Tryb Gra:** Najlepszy wybór dla gier z użyciem funkcji poprawy jakości wideo Splendid.
- **Tryb Widok nocny:** Najlepszy wybór dla gier lub filmów o mrocznej scenerii dzięki funkcji poprawy jakości wideo Splendid.
- **Tryb sRGB:** najlepszy wybór do oglądania zdjęć i grafik z komputera.
- **Tryb Odczytu:** Najlepszy wybór do czytania książek.
- **Tryb Ciemni:** najlepszy wybór przy słabym świetle otoczenia.



- Gdy jest włączony Tryb Standardowy, użytkownik nie może konfigurować następujących funkcji: **Nasycenie, Odcień skóry, Wyrazistość, ASCR.**
- Gdy jest włączony Tryb sRGB, użytkownik nie może konfigurować następujących funkcji: **Jasność, Kontrast, Nasycenie, Temp. barwowa, Odcień skóry, Wyrazistość, ASCR.**
- Gdy jest włączony Tryb Odczytu, użytkownik nie może konfigurować następujących funkcji: **Kontrast, Nasycenie, Temp. barwowa, Odcień skóry, ASCR.**

2. Eye Care

Funkcja ta umożliwia regulację ustawień zapewniających lepszą ochronę oczu.



- **Filtr światła nieb.:** Funkcja ta umożliwia regulację poziomu filtrowania światła niebieskiego od 0 do **Maks.**
 - * 0: Brak zmian.
 - * **Maks.:** im wyższy poziom, tym mniej rozproszonego światła niebieskiego. Gdy jest aktywowana funkcja **Filtr światła nieb.**, automatycznie zostaną zaimportowane domyślne ustawienia **Tryb Standardowy**. Oprócz poziomu maksymalnego użytkownik może też konfigurować Jasność. Optymalne ustawienie do wartości maksymalnej. Ustawienie to jest zgodne z certyfikacją TUV w zakresie niskiego poziomu światła niebieskiego*. Użytkownik nie może konfigurować ustawień funkcji Jasność.

*Jeśli dla wzmocnienia koloru ustawiono wartość domyślną (50).



Aby zmniejszyć przemęczenie oczu, należy stosować się do poniższych wskazówek:

- Użytkownicy pracujący przez długie godziny przed wyświetlaczem powinni robić przerwy. Zaleca się krótkie przerwy (co najmniej 5 minut) po około godzinie ciągłej pracy przy komputerze. Krótkie i częste przerwy są bardziej efektywne niż jedna dłuższa przerwa.

- Aby zminimalizować przemęczenie oczu, użytkownicy powinni czasami odrywać wzrok od wyświetlacza, skupiając go na przedmiotach położonych w dużej odległości.
- Ćwiczenia oczu mogą pomóc w zmniejszeniu ich przemęczenia. Zalecamy częste powtarzanie ćwiczeń. Jeśli przemęczenie oczu nie ustaje, należy zasięgnąć porady lekarza. Ćwiczenia oczu: (1) Naprzemienne spoglądanie w górę i w dół (2) Powolne przewracanie oczami (3) Przesuwanie spojrzenia po przekątnej.
- Intensywne niebieskie światło może spowodować zmęczenie oczu i AMD (ang. Age-Related Macular Degeneration — zwyrodnienie plamki związane z wiekiem). Filtr światła niebieskiego pozwoli zredukować 70% (maks.) szkodliwego światła niebieskiego w celu uniknięcia syndromu widzenia komputerowego CVS (ang. Computer Vision Syndrome) po ustawieniu przez użytkownika maksymalnego poziomu.

- **Przypomnienie o odpoczynku:** Funkcja ta zapewnia opcję przypomnienia o odpoczynku w zależności od ustawionego czasu pracy. Na przykład: po ustawieniu 30-minutowego czasu pracy w lewym górnym rogu monitora będzie wyświetlane przez 5 sekund przypomnienie o upływie tego czasu. Naciśnij dowolny klawisz, aby to menu ekranowe przypomnienia nie było wyświetlane.



Gdy ta funkcja jest aktywna, następujące funkcje nie będą dostępne:
Splendid Demo Mode, QuickFit.

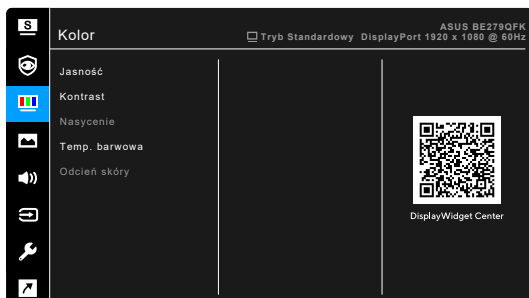
- **Wzmocnienie koloru:** Zakres regulacji poprawiania kolorów wynosi od 0 do 100.



- Ta funkcja ta jest niedostępna, po wybraniu **Tryb sRGB** w menu **Splendid**.
- Ta funkcja ta jest niedostępna, po wybraniu **Czerwonawy** lub **Żółtawy** w menu **Odcień skóry**.

3. Kolor

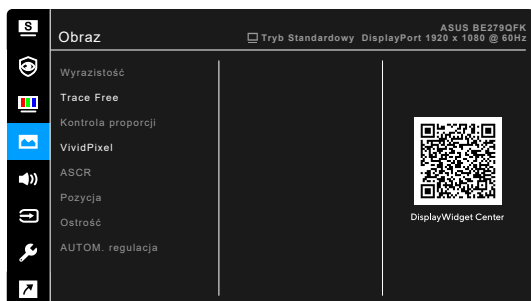
W tym menu można ustawić żądany kolor.



- **Jasność:** Zakres regulacji wynosi od 0 do 100.
- **Kontrast:** Zakres regulacji wynosi od 0 do 100.
- **Nasycenie:** Zakres regulacji wynosi od 0 do 100.
- **Temp. barwowa:** Zawiera 4 tryby włącznie z **Zimne, Normalne, Ciepłe i Tryb Użytk..**
- **Odcień skóry:** zawiera tryb kolorów, włącznie z **Czerwonawy, Naturalne i Żółtawy.**

4. Obraz

Umożliwia konfigurację ustawienia w menu związanego z obrazem.



- **Wyrazistość:** Zakres regulacji wynosi od 0 do 100.
- **Trace Free:** dostosowuje czas reakcji monitora.
- **Kontrola proporcji:** Dostosowuje proporcje obrazu na **Pełny, 4:3** lub **OverScan**.

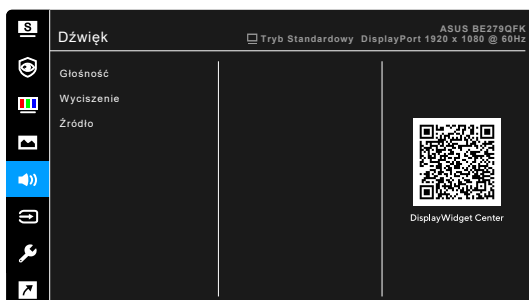


4:3 jest dostępne tylko przy źródle wejścia w formacie 4:3. **OverScan** jest dostępne tylko dla źródła wejścia HDMI.

- **VividPixel:** poprawia kontury wyświetlanego obrazu i powoduje wyświetlanie wysokiej jakości obrazu na ekranie.
- **ASCR:** Umożliwia włączanie/wyłączanie funkcji ASCR (ASUS Smart Contrast Ratio).

5. Dźwięk

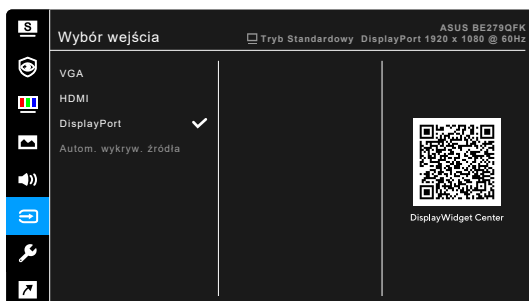
Umożliwia konfigurację ustawienia w menu związanego z dźwiękiem.



- **Głośność:** zakres regulacji wynosi od 0 do 100.
- **Wyciszenie:** przełącza włączenie i wyłączenie dźwięku monitora.
- **Źródło:** określa z jakiego źródła pochodzi dźwięk monitora.

6. Wybór wej.

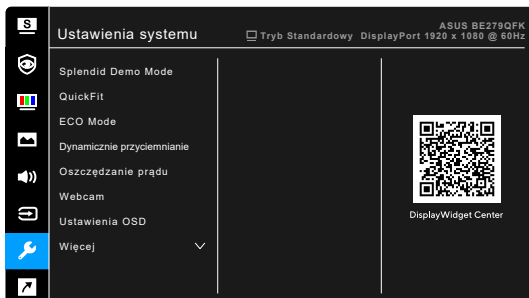
Funkcja ta umożliwia wybór żądanego źródła wejścia lub wybór opcji automatycznego wyszukiwania źródeł wejścia przez monitor.



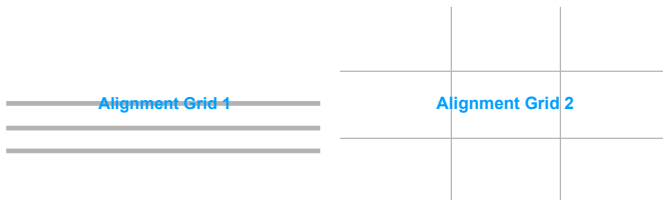
- **VGA/HDMI/DisplayPort:** Wybierz ręcznie źródło wejścia.
- **Autom. wykryw. wejścia:** Po włączeniu tej opcji system będzie automatycznie wybierał port we/wy, do którego ostatnio podłączano sprzęt.

7. Ustawienia systemu

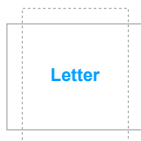
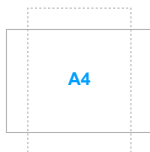
Umożliwia konfigurację ustawień systemu.



- **Splendid Demo Mode:** Umożliwia podział ekranu na dwie części w celu porównania trybów Splendid. (Tylko w Tryb Sceneria)
- **QuickFit:** Umożliwia użytkownikom podgląd układu dokumentu lub zdjęcia bezpośrednio na ekranie bez drukowania kopii testowych.
 - * Wzór siatki: Ułatwia projektantom i użytkownikom organizowanie zawartości i układu na stronie oraz osiągnięcie spójnego wyglądu.



- * Rozmiar papieru: Dokumenty można wyświetlać na ekranie w rozmiarze rzeczywistym.



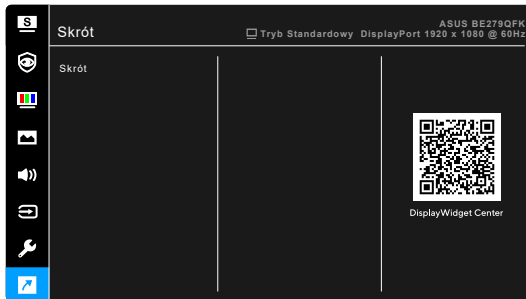
- * Zdjęcie: Różne rzeczywiste rozmiary zdjęć wyświetlane w funkcji QuickFit umożliwiają fotografom i innym użytkownikom precyzyjne wyświetlanie i edytowanie zdjęć w rozmiarze rzeczywistym na ekranie.



- **ECO Mode:** zmniejsza zużycie energii.
- **Oszczędzanie prądu:**
 - * **Poziom normalny:** Umożliwia ładowanie urządzeń zewnętrznych podłączonych do portów pobierania danych USB, gdy monitor przechodzi do trybu oszczędzania energii.
 - * **Głęboki poziom:** Nie umożliwia ładowania urządzeń zewnętrznych ze wszystkich portów i uniemożliwia automatyczne wykrywanie sygnału USB, gdy monitor wchodzi w tryb oszczędzania energii.
- **Ustawienia OSD:**
 - * **Czas zakończenia:** Umożliwia dostosowanie czasu zakończenia wyświetlania OSD poprzez wybór wartości od 10 do 120 sekund.
 - * **DDC/CI:** Włącza lub wyłącza funkcję DDC/CI.
 - * **Przezroczystość:** Dostosowuje Tło menu OSD, od ciemnego do przezroczystego.
- **Język:** Dostępne są 23 języki do wyboru, w tym angielski, francuski, niemiecki, włoski, hiszpański, holenderski, portugalski, rosyjski, czeski, chorwacki, polski, rumuński, węgierski, turecki, uproszczony chiński, tradycyjny chiński, japoński, koreański, tajski, indonezyjski, perski, ukraiński, wietnamski.
- **Blokada klawiszy:** Służy do wyłączenia klawiszy wszystkich funkcji. Naciśnij trzeci przycisk od prawej na ponad pięć sekund, aby anulować funkcję blokady przycisków.
- **Informacje:** Wyświetla informacje o monitorze.
- **Wskaźnik zasilania:** włącza/wyłącza wskaźnik LED zasilania.
- **Blokada zasilania:** Powoduje włączenie lub wyłączenie przycisku zasilania.
- **Wyzeruj wszystko:** Tak umożliwia przywrócenie ustawień domyślnych.

8. Skrót

Definiuje funkcję przycisku Skrót.



- **Skrót** : Wybierz funkcję dla przycisku Skrót.



W przypadku wyboru lub aktywacji określonej funkcji klawisz skrót może nie być obsługiwany. Dostępne funkcje dla klawisza skrót: **Filtr światła nieb., Splendid, Jasność, Kontrast, Temp. barwowa, Oszczędzanie energii, Wybór wej..**

3.2 Podsumowanie specyfikacji

Typ panelu	Wyświetlacz LCD TFT
Rozmiar panelu	BE249QFK: Ekran panoramiczny 23,8" (16:9, 60,47 cm) BE279QFK: Ekran panoramiczny 27" (16:9, 68,6 cm)
Maks. rozdzielczość	1920 x 1080
Rozstaw pikseli	0,2745 mm x 0.2745 mm
Jasność (typowy)	250 cd/m ²
Współczynnik kontrastu (typowy)	1300:1
Współczynnik kontrastu (maksymalny)	100.000.000:1 (przy włączonej funkcji ASCR)
Kąt widzenia (poz./pion.) CR>10	178°/178°
Kolory wyświetlacza	16,7 M
Czas odpowiedzi	≤ 5 ms
Funkcja poprawy jakości wideo Splendid	Tak
Wybór funkcji Splendid	8 zaprogramowanych trybów wideo
Wybór temperatury barwowej	4 temperatury barwowe
Wejście sygnału	DisplayPort v1.2, HDMI v1.4, VGA
Wyjście sygnału	Nie
Gniazdo słuchawek	Tak
Wejście audio	Tak
Głośnik (wbudowany)	2 W x 2 Stereo, RMS
Port USB 3.2 Gen 1	1 x USB 3.2 Gen 1 Type-B
Port Ethernet	Nie
Kolory	Czarny
Lampa LED zasilania	Biała (Wł.)/Bursztynowa (tryb gotowości)
Nachylenie	+35° ~ -5°
Obrót wyświetlacza	+90° ~ -90°
Obracanie	+180° ~ -180°
Regulacja wysokości	BE249QFK: 130 mm BE279QFK: 150 mm
Blokada Kensington	Tak
Napięcie wejścia prądu przemiennego	Prąd przemienny: 100-240 V
Pobór mocy	BE249QFK: Włączone zasilanie: < 11 W** (typowe) BE279QFK: Włączone zasilanie: < 12 W** (typowe) Tryb gotowości: < 0,5 W (typowe), Wyłączone zasilanie: 0 W (Wyłączone urządzenie)
Temperatura (pracy)	0°C~40°C
Temperatura (niepracującego urządzenia)	-20°C~+60°C

Wymiary (S x W x G) bez stojaka	BE249QFK: 539,7 x 355,22 x 58,8 mm BE279QFK: 610,7 x 395,78 x 56,1 mm
Wymiary (S x W x G) ze stojakiem	BE249QFK: 539,7 x 492,86 x 211,2 mm (najwyższy), 539,7 x 371,76 x 211,2 mm (najniższy), 671 x 152 x 462 mm (opakowanie) BE279QFK: 610,7 x 553,27 x 224 mm (najwyższy), 610,7 x 413 x 224 mm (najniższy), 713 x 162 x 479 mm (opakowanie)
Waga (szacowana)	BE249QFK: 5,24 kg (netto); 3,637 kg (Bez stojaka); 7,8 kg (brutto) BE279QFK: 6,46 kg (netto); 4,458 kg (Bez stojaka); 9,3 kg (brutto)
Wiele języków	23 języki (angielski, francuski, niemiecki, włoski, hiszpański, holenderski, portugalski, rosyjski, czeski, chorwacki, polski, rumuński, węgierski, turecki, uproszczony chiński, tradycyjny chiński, japoński, koreański, tajski, indonezyjski, perski, ukraiński, wietnamski)
Akcesoria	Skrócona instrukcja obsługi, karta gwarancyjna, przewód zasilania, kabel HDMI (opcjonalny), kabel DisplayPort (opcjonalny), kabel USB Type-B do Type-A (opcjonalny), zestaw MiniPC (opcjonalny)
Zgodność i normy	UL, FCC, ICES-3, EPEAT Gold,CB, CE, ErP WEEE, EU Energy label, ISO 9241-307, UkrSEPRO, Ukraine Energy, CU, CCC, China RoHs, China Energy Label, BSMI, RCM (C-Tick), MEPS, VCCI, PSE, PC Recycle, J-MOSS, KC, KCC, KR MEPS, Vietnam Energy, Energy Star 8, TCO 9, HF, CEC, WHQL Windows 10&11, TUV Flicker free, TUV Low Blue Light, SIOC

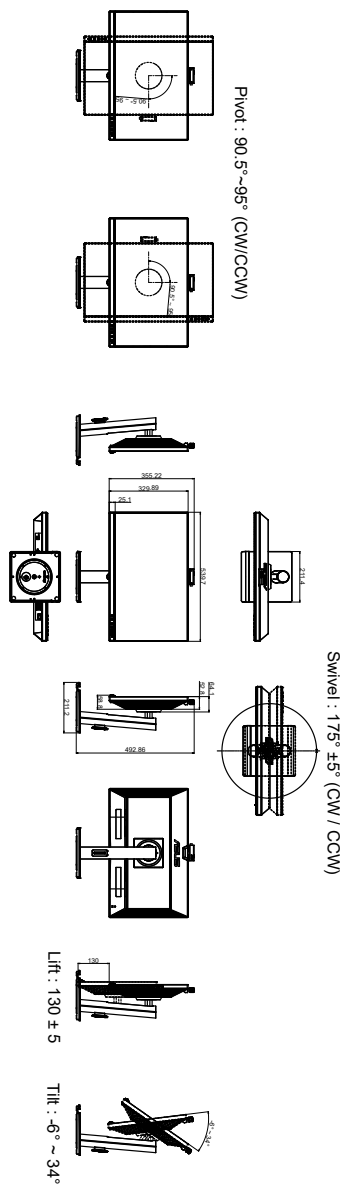
*Specyfikacje mogą ulec zmianie bez powiadomienia.

**Pomiar jasności ekranu 300 nitów bez połączenia audio/połączenia z USB/z czytnikiem kart.

3.3 Wymiary zewnętrzne

BE249QFK

ASUS BE249QFK Outline Dimension
Unit: mm

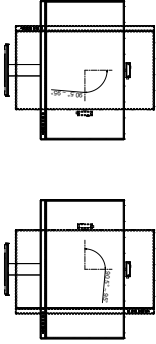


BE279QFK

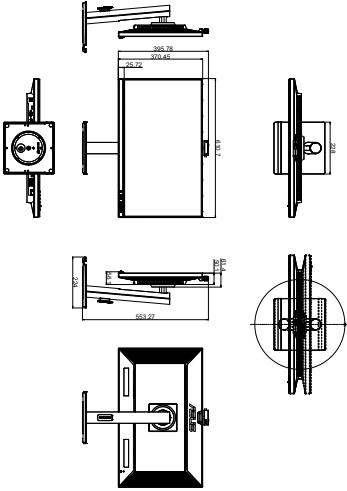
ASUS BE279QFK Outline Dimension

Unit: mm

Pivot : 90.5°~95° (CW/CCW)




Swivel : 175° ±5° (CW / CCW)



Lift : 150 ± 5

Tilt : -6° ~ 34°

3.4 Rozwiązywanie problemów (Często zadawane pytania)

Problem	Możliwe rozwiązanie
Dioda zasilania nie jest WŁĄCZONA	<ul style="list-style-type: none"> Naciśnij przycisk , aby sprawdzić, czy monitor znajduje się w trybie WŁ. Sprawdź, czy przewód zasilania jest odpowiednio podłączony do monitora i do gniazda zasilania. Sprawdź, czy przełącznik zasilania jest WŁĄCZONY.
Dioda zasilania LED świeci w kolorze bursztynowym, a na ekranie brak obrazu	<ul style="list-style-type: none"> Sprawdź, czy monitor i komputer znajdują się w trybie WŁ. Upewnij się, że przewód sygnałowy jest odpowiednio podłączony do monitora i komputera. Obejrzyj przewód sygnałowy i sprawdź, czy żaden z wtyków nie jest wygięty. Podłącz komputer do innego dostępnego monitora, aby sprawdzić, czy komputer działa prawidłowo.
Obraz na ekranie jest zbyt jasny lub zbyt ciemny	<ul style="list-style-type: none"> Dostosuj ustawienia Kontrast i Jasność w menu OSD.
Obraz na ekranie podskakuje lub na obrazie widoczny jest wzór fali	<ul style="list-style-type: none"> Upewnij się, że przewód sygnałowy jest odpowiednio podłączony do monitora i komputera. Odsuń urządzenia elektryczne, które mogą powodować zakłócenia elektryczne.
Kolory obrazu na ekranie są zniekształcone (kolor biały nie wygląda jak biały)	<ul style="list-style-type: none"> Obejrzyj przewód sygnałowy i sprawdź, czy żaden z wtyków nie jest wygięty. Włącz funkcję Wyzeruj wszystko w menu OSD. Dostosuj ustawienia koloru R/G/B lub wybierz Temp. barwowa w menu ekranowym.
Obraz na ekranie jest niewyraźny lub nieostry	<ul style="list-style-type: none"> Dostosuj ustawienia opcji Faza i Zegar w menu ekranowym.
Brak dźwięku lub dźwięk jest bardzo cichy	<ul style="list-style-type: none"> Upewnij się, że kabel HDMI/DisplayPort jest odpowiednio podłączony do monitora i komputera. Dostosuj ustawienia głośności posiadanego monitora oraz urządzenia HDMI/DisplayPort. Upewnij się, że sterownik karty dźwiękowej komputera jest odpowiednio zainstalowany i uruchomiony.

3.5 Obsługiwane tryby działania

Rozdzielczość Częstotliwość	Częstotliwość pozioma (kHz)	Częstotliwość pionowa (Hz)	Pikseli (MHz)
640 x 480	31,47(N)	59,94(N)	25.18
640 x 480	35,00(N)	66,66(N)	30.24
640 x 480	37,87(N)	72,82(N)	31.5
640 x 480	37,5(N)	75,00(N)	31.5
720 x 400	31,47(N)	70,08(P)	28.32
800 x 600	35,16(P)	56,25(P)	36
800 x 600	37,88(P)	60,32(P)	40
800 x 600	48,08(P)	72,12(P)	50
800 x 600	46,86(P)	75,00(P)	49.5
832 x 624	49,72(P/N)	74,55(P/N)	57.28
1024 x 768	48,36(N)	60,00(N)	65
1024 x 768	56,476(N)	70,069(N)	75
1024 x 768	60,02(N)	75,00(N)	78.75
1152 x 864	67,5(P/N)	75,00(P/N)	108
1280 x 720	45,00(P)	60,00(N)	75.25
1280 x 768 (HDMI/DP)	47,78(P)	60,00(N)	79.5
1280 x 800	49,7(P)	60,00(N)	83.5
1280 x 960	60,00(P)	60,00(N)	108
1280 x 1024	63,98(P)	60,02(P)	108
1280 x 1024	79,98(P)	75,02(P)	135
1360 x 768 (HDMI/DP)	47,71(P)	60,01(P)	85.5
1366 x 768 (HDMI/DP)	47,712(P)	59,79(P)	85.5
1440 x 900	55,94(N)	59,89(P)	106.5
1600 x 1200	75,00(P)	60,00(P)	162
1680 x 1050	65,29(N)	60,00(P)	146.25
1920 x 1080	67,5(P)	60,00(P)	148.5
1920 x 1080 (HDMI/DP)	83,89(P)	74,97(N)	174.5
1920 x 1080 (HDMI/DP)	110(P)	100(N)	228.8

„P” i „N” oznaczają biegun „dodatni” i „ujemny” wejściowych sygnałów H-sync/V-sync (taktowanie wejścia).

Jeśli monitor działa w trybie wideo (tzn. nie są wyświetlane na nim dane), oprócz wideo w rozdzielczości standardowej obsługiwane powinny także być następujące tryby rozdzielczości HD.

Nazwa taktowania	Format pikseli	Częstotliwość pozioma (kHz)	Częstotliwość pionowa (Hz)
480p	720 x 480	31.469	60
720p60	1280 x 720	45	60
576p	720 x 576	31.25	50
720p50	1280 x 720	37.5	50
1080p60	1920 x 1080	67.5	60
1080p50	1920 x 1080	56.25	50
1080i50	1920 x 1080	31.25	50
1080i60	1920 x 1080	33.75	60